

mulii

VERSION FR 24.1

Manuel de montage Capote antipluie



Généralités

La capote antipluie (« Canopy ») haut de gamme n'est pas seulement très résistante aux intempéries et robuste, elle se prête aussi à de multiples usages. Ainsi, de grandes fenêtres offrent une vue dégagée dans tous les sens lorsque la capote antipluie est fermée. Par temps ensoleillé, les fenêtres latérales peuvent être enroulées vers le haut, et le toit anti-UV protège les enfants du soleil.

La capote antipluie repose sur une structure solide et fiable en acier inox. Elle est facile et rapide à monter et se range en quelque tours de main dans le sac de rangement compact. Vous pouvez donc l'emporter même lorsque le panier est replié.

Sur notre portail de téléchargement, vous trouverez toujours la version la plus récente de ce manuel de montage en allemand et d'autres langues:

<https://muli-cycles.de/fr/downloads>



Types de textes/ Listes utilisés

Ce manuel emploie les types de textes et listes suivants :

- 1 Consigne d'action (dans un ordre défini)
- Consigne d'action (dans un ordre quelconque)

Symboles / Marquages utilisés

Ce manuel emploie les symboles et/ou marquages suivants :

- ⚠ Le triangle d'avertissement allié au mot « AVERTISSEMENT » identifie les risques qui peuvent occasionner des dommages corporels graves ou même mortels.
- ⚠ Le triangle d'avertissement allié au mot « PRUDENCE » identifie les risques qui peuvent occasionner des dommages corporels légers et des dommages matériels.
- ⓘ Le point d'exclamation dans un cercle identifie des informations complémentaires

Manuel de montage

⚠ **AVERTISSEMENT !** Risque de chute
Si la hauteur du guidon est insuffisante, les leviers de frein peuvent buter contre la capote. De graves chutes sont alors possibles.

→ Après le montage de la capote, réglez la hauteur du guidon de sorte à éviter les collisions entre le guidon, les leviers de frein et la capote, même lorsque le guidon est entièrement braqué.

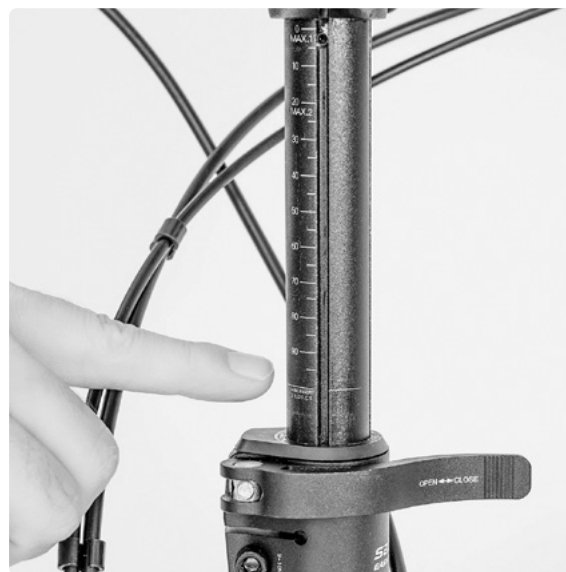


FIG. 1

⚠ PRUDENCE ! Risques de blessures
Si l'adaptateur de potence n'est pas suffisamment inséré dans le tube, il peut se briser.

→ Veillez à ne jamais fixer l'adaptateur de potence au-dessus du repère MIN/MAX indiqué dans la Fig. 1 lorsque vous roulez. La position de sortie maximale sert uniquement à la rotation du guidon lorsque vous garez votre vélo.

- 1 Desserrez le tendeur rapide du guidon et réglez-le sur la position de fin de course supérieure, c'est-à-dire au niveau du repère de sortie max. (Fig. 2.)
- 2 Assemblez les barres du châssis. (Fig. 3.)
- 3 Insérez la grande barre dans les deux logements à l'avant du châssis et la petite barre dans les deux logements arrière. (Fig. 4.)

⚠ PRUDENCE ! Risques de rupture
Lorsque les arceaux sont insérés dans les logements, une grande force de levier s'exerce sur les barres, qui peut déformer les arceaux dès qu'une force supplémentaire est appliquée.

→ Évitez toute pression horizontale majeure sur les arceaux métalliques lorsqu'ils sont insérés dans les logements.

- 4 Glissez la capote antipluie sur les barres de châssis en procédant de l'avant à l'arrière. Veillez à ce qu'elle recouvre bien les coins du panier à l'avant. Elle ne peut être positionnée facilement sur les bouchons de panier arrière que si elle est correctement positionnée à l'avant. (Fig. 5.)

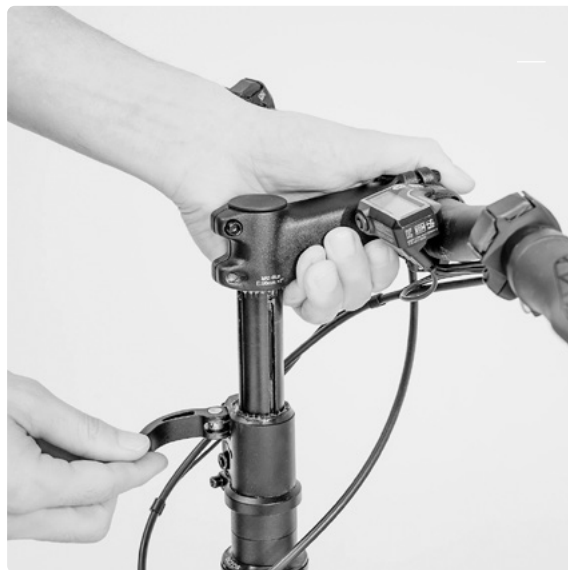


FIG. 2

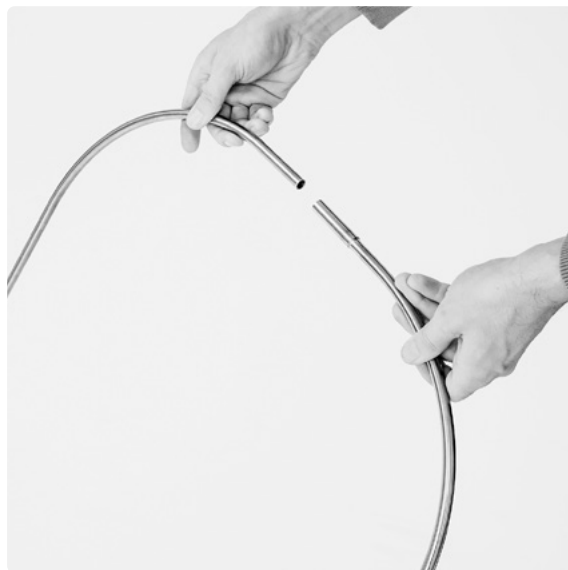


FIG. 3



FIG. 4

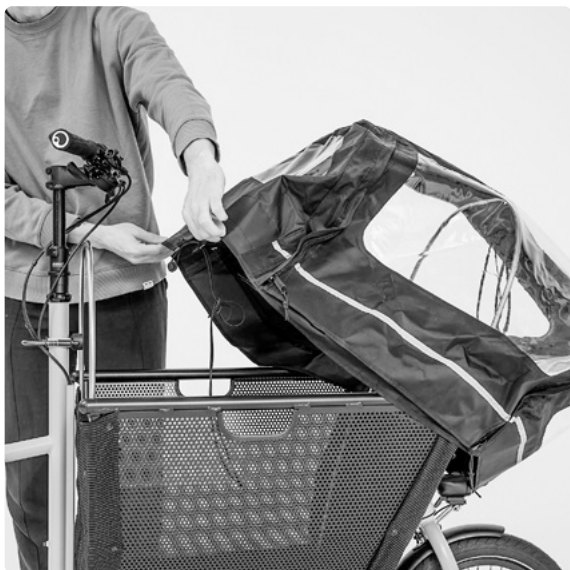


FIG. 5

- 5 Passez ensuite la capote sur l'arceau côté guidon, puis à gauche et droite par-dessus les bouchons du panier. (Fig. 6.)
- 6 Passez le câble tendeur côté guidon de la capote antipluie sous le tube sur lequel repose le panier, puis fixez-le dans le logement. (Fig. 7.)
- 7 Pour terminer, tendez l'avant de la capote antipluie en passant le caoutchouc sous le châssis au niveau du tube de direction pour l'encliqueter ensuite sur la capote. (Fig. 8.)
- 8 Vous pouvez à présent remodifier la position du guidon et le régler à la hauteur de circulation souhaitée. Pour circuler, le guidon ne doit jamais être réglé au-dessus de la position maximale. En outre, le guidon doit pouvoir tourner librement au-dessus de la capote. Il ne doit pas buter contre la capote – voir les remarques en page 5.



FIG. 6



FIG. 7

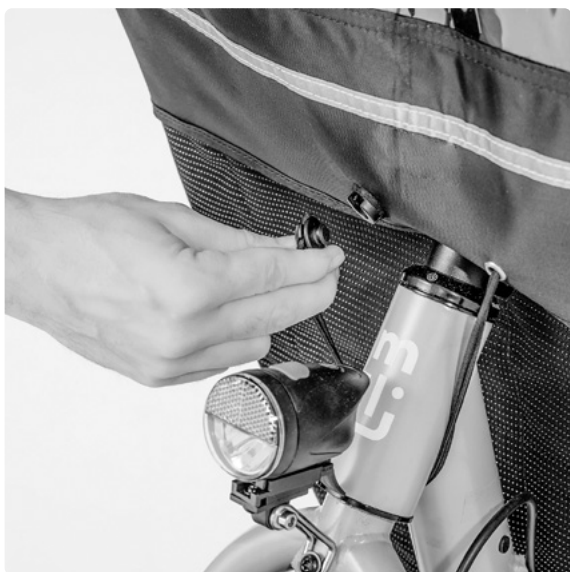


FIG. 8

Enrouler les fenêtres

Vous pouvez enrouler les fenêtres de la capote anti-pluie et les bloquer ainsi. Par temps chauds, les enfants sont ainsi protégés du soleil par le haut et profitent de l'air frais par les côtés. La face intérieure des fenêtres est dotée d'une petite boucle située à mi-hauteur de fenêtre afin de pouvoir enrouler les fenêtres à moitié.

- 1 Ouvrez les fermetures à glissière des deux côtés de la fenêtre et enroulez-la ensuite des deux mains vers le haut en formant un rouleau compact. (Fig. 9.)
- 2 Saisissez la bande fixée de l'intérieur au plafond de la capote et glissez la boucle de la bande autour de la manette située sur la face extérieure du plafond. (Fig. 10.)

⚠ Veillez à bien ranger les bandes dans la poche prévue à cet effet sur le côté intérieur du plafond; lorsque vous n'en avez pas besoin.

- 3 Pour bloquer la fenêtre à mi-hauteur, elle n'est pas enroulée. La face intérieure de la fenêtre est équipée d'une boucle. Passez cette boucle sur la manette située sur la face extérieure du plafond. Ouvrez les fermetures à glissières jusqu'à la position médiane correspondante. (Fig. 11.)



FIG. 9



FIG. 11



FIG. 10

Notice de pliage

⚠ PRUDENCE ! Risques de rupture
Des plis fréquents inadaptés peuvent générer
des fissures dans la matière transparente
des fenêtres.

→ Suivez impérativement la notice de pliage
lorsque vous pliez la capote pour la ranger.

Lisez attentivement la présente notice de pliage et mémorisez les différentes étapes du pliage.

- 1 Posez la capote sur une surface plane. Pour commencer, pliez-la comme indiqué sur la figure. Veillez à ce que la matière des fenêtres n'atteint pas les bords, de sorte à être protégée par une bande du tissu noir. (Fig. 12.)
- 2 Pliez ensuite les pointes latérales. (Fig. 13.)
- 3 Pliez la capote complète approximativement en son centre. (Fig. 14.)
- 4 Pliez une nouvelle fois la capote au milieu, à un angle de 90° par rapport au premier pli. (Fig. 15.)
- 5 Vous pouvez alors ranger la capote avec ses arceaux métalliques dans le sac fourni et obtenez ainsi un rangement de dimensions très compactes. (Fig. 16.)



FIG. 12

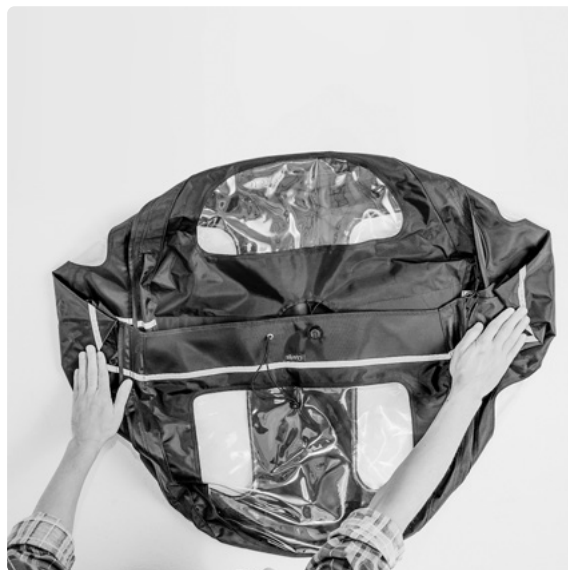


FIG. 13



FIG. 14



FIG. 16



FIG. 15

Mentions légales

BA-EX-12V23.1
©muli cycles GmbH

Widdersdorfer Str. 190
50825 Köln

Texte et graphiques
muli cycles GmbH

Photographie
Tim Kaiser

Conception
Friederike Wolf, Frieder Oelze

www.muli-cycles.de/fr