

Kurze Montage- anleitung

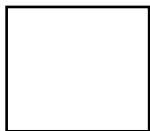
Diese Kurzanleitung erklärt die Montage des Lenkgestänges, der Klingel und der Pedale. Sie ersetzt nicht die Originalbetriebsanleitung des Mulis. Lesen Sie vor der ersten Fahrt unbedingt alle Kapitel der Originalbetriebsanleitung!

Die Original-Betriebsanleitung finden Sie in unserem Download-Portal, das Sie über diesen Link oder den QR-Code direkt erreichen können.

Lies bitte insbesondere alle Warnhinweise und die Kapitel - „Vor der ersten Fahrt“ und - „Vor jeder Fahrt“ vor der ersten Fahrt.

für Deutsch:

<https://muli-cycles.de/de/downloads>



Für Englisch und weitere Sprachen:

<https://muli-cycles.de/en/downloads>



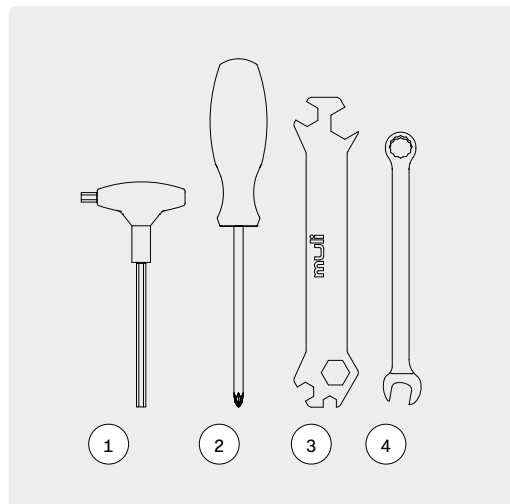
Dieses Handbuch verwendet folgende Symbole bzw. Kennzeichnungen:

⚠ Das Warndreieck in Verbindung mit dem Wort „WARNUNG“ kennzeichnet Risiken, die zu schweren Personenschäden bis hin zum Tod führen können.

⚠ Das Warndreieck in Verbindung mit dem Wort „VORSICHT“ kennzeichnet Risiken, die zu leichten Personenschäden und Sachschäden führen können.

❗ Das eingekreiste Ausrufezeichen kennzeichnet wichtige Zusatzinformationen.

Benötigtes Werkzeug



1 = Inbuss 6mm

2 = Kreuzdreher

3 = multi-Tool 17,15,13,10,8mm

4 = Maulschlüssel 13mm

Montage Lenkgestänge

⚠️ WARNUNG! Sturz- und Verletzungsgefahr
Lose Schraubverbindungen können zu Stürzen und schweren Verletzungen führen.

→ Befestigen Sie die Schraubverbindungen mit größter Sorgfalt und stellen Sie regelmäßig den festen Sitz der Verbindungen sicher.



ABB. 1

Der Ausleger des Lenkrohres und das Lenkgestänge sind für den Transport demontiert worden (Abb. 1) und müssen nun sehr sorgfältig entsprechend den folgenden Schritten verbunden werden.

- 1 Führen Sie den Ausleger des Lenkrohres und die Augenschraube des Lenkgestänges übereinander und stecken Sie die einzelnen Elemente in der richtigen Reihenfolge aufeinander entsprechend der Abb. 2.

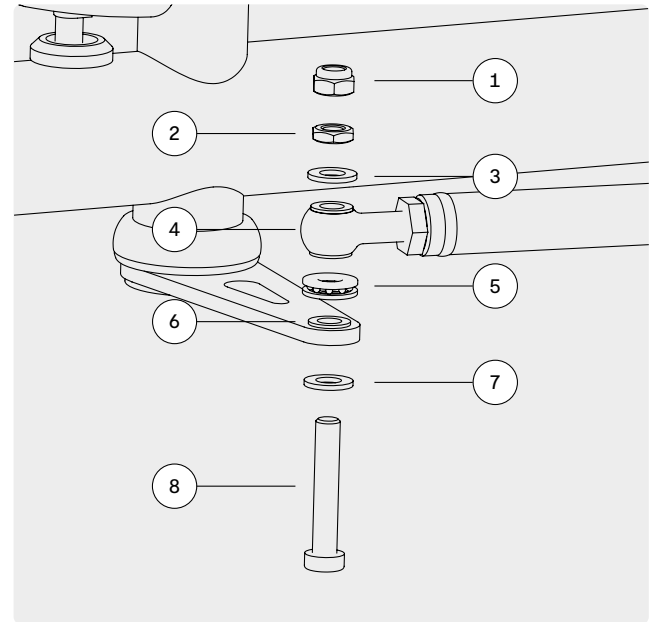


ABB. 2

- 1 Selbstsichernde Mutter M8
- 2 Kontermutter M8
- 3 Unterlegscheibe
- 4 Augenschraube mit 2x eingepressten Gleitbuchsen
- 5 Axialkugellager
- 6 Ausleger mit 1x eingepresseter Gleitbuchse
- 7 Unterlegscheibe
- 8 Schraube M8

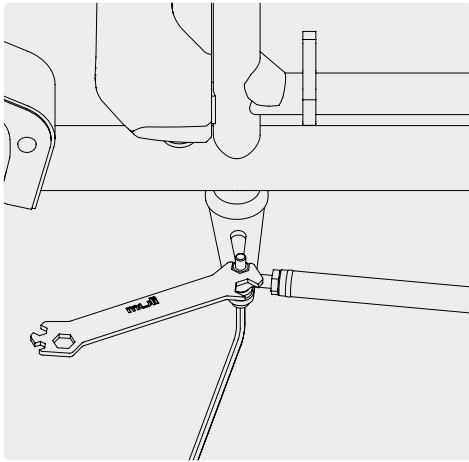


ABB. 3

- 2 Ziehen Sie die Kontermutter mit einem 6er Inbus und einem 13er Mausschlüssel so fest, dass sich der Lenker noch angenehm drehen lässt (Abb. 3).
- 3 Um die Kontermutter in der richtigen Einstellung zu fixieren, schrauben Sie die selbstsichernde Mutter bis zur Kontermutter auf die Schraube.

Halten Sie die Kontermutter mit einem mitgelieferten multi Mausschlüssel und ziehen Sie die selbstsichernde Mutter mit einem zweiten Mausschlüssel sehr fest auf die Kontermutter (Abb. 4).

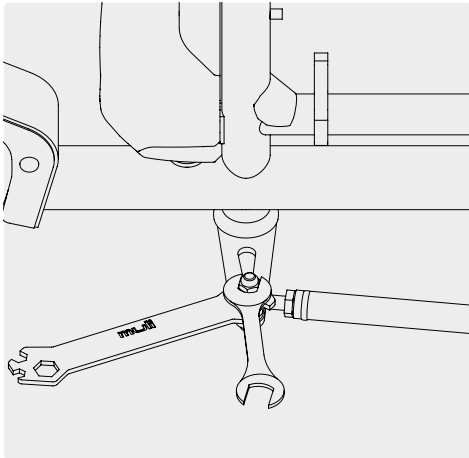


ABB. 4

Montage Klingel

- Montieren Sie die Klingel an der gewünschten Position mit dem Kreuzschlitz-Dreher am Lenker.
- Montieren Sie die Klingel so, dass Sie diese schnell erreichen bzw. bedienen können ohne dabei die Hand vom Griff zu nehmen.

Montage Pedale

⚠ **VORSICHT!** Beschädigungsgefahr
Ein gelockertes oder verkantet eingeschraubtes Pedal kann das Gewinde beschädigen.

→ Achten Sie darauf, das Pedal beim Einschrauben nicht zu verkanten.

ⓘ Auf den Achsen der Pedale befindet sich eine Markierung für die Seitenzuordnung: „R“ steht für Rechts, „L“ für Links (Abb.5). Beachten Sie, dass das linke Pedal ein Linksgewinde hat und gegen den Uhrzeigersinn in die Kurbel

- 1 Fetten Sie das Pedalgewinde mit handelsüblichem Montagefett ein. Auf dem Pedal finden Sie eine Rechts- und Links-Markierung
- 2 Schrauben Sie das Pedal mit Markierung L in den linken Kurbelarm von Hand ein.
- 3 Ziehen Sie die Pedale mit dem Schlüssel fest. Für Pedale mit Außensechskantmuttern verwenden Sie die 15er Maulweite des multi-Tools.

Für Pedale mit Innensechskantschraube verwenden Sie den 6mm Innensechskantschlüssel (Abb. 6).



ABB. 5



ABB. 6